

# 新北市樹林區柑園國小因應「嚴重特殊傳染性肺炎」防疫計畫

## 一、依據：

依 109 年 1 月 30 日新北教體衛字第 1090137925 號文辦理防疫「嚴重特殊傳染性肺炎」工作。

## 二、目的：

108 年 10 月起傳出中國大陸武漢地區出現新型傳染性肺炎，直至 109 年 2 月期間，傳染持續擴大，WHO 亦將此傳染病列為國際公共衛生緊急事件。為防範「嚴重特殊傳染性肺炎」，做好學校防疫工作，保障每一位親師生身體健康安全，特訂定執行本計畫。

## 三、實施方式：

(一) 成立校園防疫小組，由校長擔任防疫小組召集人並召開防疫小組會議。

(二) 防疫物資盤點與準備：盤點學校防疫用品數量並依需求進行採購，包含兒童用口罩、成人用口罩、酒精（75%）、肥皂、漂白水、額溫槍、耳溫槍等，詳如附件一。

(三) 學校人員防疫監控：

(1) 以網路問卷調查方式調查本校教職員、學生中港澳旅遊史與接觸史，以期控管可能接觸案例，依新北市各級學校嚴重特殊傳染性肺炎監控處理流程辦理，及早做好預防措施與因應。

(2) 利用學校首頁公告、簡訊、即時通訊軟體等方式預先發送防疫通知，提醒家長及學生校園防疫相關注意事項。

(3) 實施早、午全體教職員工生量測體溫，並完成記錄表，以週為單位交回學務處備查，詳如附件二。

(4) 落實宣導勤洗手、呼吸道衛生與咳嗽禮節，保持個人衛生習慣及妥善處理口鼻分泌物等，及儘量避免出入人潮擁擠、空氣不流通的公共場所等衛生教育宣導。

(5) 減少非必要之大型密閉空間集會、活動，以減少群聚接觸機會。

(6) 學校教職員工應定期針對學生經常接觸之物品表面(如門把、桌面、電燈開關、或其他公共區域)進行清潔消毒，以 1：100（500ppm）漂白水稀釋液進行擦拭，落實每週至少以漂白水進行環境消毒 1 次。

(7) 學生在校期間出現發燒及呼吸道症狀，須立刻戴上口罩，並安置於獨立空間，直到家長到校帶往就醫，並由健康中心持續登錄追蹤。

(8) 若發現確診案例，依「新北市各級學校嚴重特殊傳染性肺炎監控處理流程」辦理。

(四) 校外人員防疫監控：

(1) 校外人士欲入校洽公一律要求戴上口罩、並於校門口量測額溫登記、以酒精消毒雙手後，確認無發燒及呼吸道症狀後始能入校。

## 四、處理流程：

依「新北市各級學校嚴重特殊傳染性肺炎監控處理流程」、「新北市政府教育局防疫嚴重特殊傳染性肺炎 QA」辦理，詳如附件三、四。

五、分工一覽：

成立因應嚴重特殊傳染性肺炎防疫小組，由校長擔任召集人，學務處主任擔任指揮中心組長，納編本校相關處室人員，各單位分工如下：

職 稱	姓 名	任 務	備 註
召集人	陳志鉉校長	一、綜合指揮一切事宜。 二、召開應變小組會議。	
指揮中心	組長：王騰逸主任 組員：謝佩錡老師、林佑威老師	一、統籌校園嚴重特殊傳染性肺炎應變之督導、協調與執行。 二、統籌校園嚴重特殊傳染性肺炎疫情之環境衛生督導及消毒作業。 三、維持校安通報管道之暢通，彙整校園嚴重特殊傳染性肺炎疫情狀況，依相關規定通報。 四、維護校園防疫作業秩序。	
發言人	許智豪主任	擔任本校防疫訊息之對外公布及說明。	
行政組	組長：張安琪老師 組員：陳淑卿老師、鄭英雅老師、楊玄老師	一、依行政院衛生署疾病管制局流行疫情分級及配合教育部訂定之停課標準，完成學校停課、復（補）課規劃、教師排代等相關事宜。 二、更新本校網頁疫情宣導資料。 三、撰寫新聞稿提送召集人審視授權後，送交發言人公開對外發言。	
安全維護組	組長：王文觀主任 組員：班乃君老師、孫秀美老師、警衛	一、購置本校防疫物資及業務單位需求物資。 二、規劃及辦理本校門禁管制、訪客健康情形調查工作。	
醫護組	組長：羅唯恕護理師 組員：黃崇哲老師、張簡廷揚老師	一、提供師生及家長嚴重特殊傳染性肺炎防疫資訊、防疫宣導及防疫相關諮詢。 二、與導師及人事室密切聯繫瞭解請病假師生狀況及疑似傳染病群聚症狀之人數。 三、請購及管理本校防疫物資。 四、與衛生單位保持聯繫，協助衛生單位進行防疫檢測等事宜。 五、追蹤個案或在家進行健康自我管理者身體狀況及服藥情形。 六、個案及疑似群聚者返校後之健康照護。 七、編製衛教宣導分發全校家長。 八、申辦學生平安保險理賠事宜。	
輔導組	組長：劉時享主任 組員：楊非凡老師、高儷珉老師、謝宗均老師	一、規劃居家隔離師生後續心理輔導工作。 二、協助各班級加強生命教育、心理輔導，減少學生與家長恐慌心理，並適切輔導受隔離學生及因疫情管制無法順利上課或參加考試學生。	
防疫組	各班導師	一、每日調查班級學生病假狀況及疑似傳染病群	

		<p>聚症狀之人數，並立即回報健康中心。</p> <p>二、每日早、午監控班級學生體溫情形。</p> <p>三、協助調查學生課後補習及上學交通工具狀況。</p> <p>四、主導班級消毒作業。</p> <p>五、協助追蹤個案或在家進行健康自我管理者身體狀況及服藥情形。</p>	
後勤組	<p>人事主任</p> <p>會計主任</p>	<p>一、規劃本校教職員工符合調查病例、極可能病例或確定病例之請假規定。</p> <p>二、防疫期間各項工作人員之排值與補休。</p> <p>三、規劃本計畫相關經費及核銷相關工作。</p>	

六、本計畫經行政會議討論，陳校長核可後實施，修正時亦同。

## 新北市嚴重特殊傳染性肺炎防疫工作事項檢核表

項目		檢核結果 (已完成或有打○；整備中打△；未準備或否打X)
防疫物品是否 已準備齊全	體溫計（如額溫槍、耳溫槍）	
	漂白水	
	國小/幼兒園-兒童及成人口罩	
	洗手乳或肥皂（置於洗手檯）	
是否已完成環境消毒（漂白水稀釋濃度 1：100（500ppm））		
是否有所屬教職員工生於春節期間曾前往大陸等疫情流行地區		
是否有教職員工生有呼吸道症狀（發燒 38 度 C 以上、咳嗽等）自我隔離在家		
體溫量測：		
1. 國小以上入校時測量及落實紀錄		
2. 校內有疑似或確診個案（上午/下午）及落實紀錄		
是否成立防疫小組，並建立發言人機制		
校（園）內有出現呼吸道症狀之教職員工生宣導配戴口罩，宣導家長自備及備用口罩		
是否已安排漂白水進行環境消毒之時間（班上出現呼吸道症狀學生，每日消毒 1 次，倘校內發現疑似或確診個案每日上、下午各消毒 1 次）		
是否已（或安排）宣導衛生禮儀肥皂勤洗手、減少觸摸眼鼻口、咳嗽、打噴嚏時，遵守咳嗽禮節		
是否知道防疫專線通報 SOP（24 小時內進行校安通報及校園疑似傳染病通報系統通報）		
有呼吸道症狀教職員工生是否配戴口罩		
非校內人員（家長、志工、廠商）到校（園）是否配戴口罩		

教育局人員：

校（園）方代表：

新北市樹林區柑園國小因應「嚴重特殊傳染性肺炎」 \_\_\_年\_\_\_班 體溫監測表

座號	姓名	日期					需填寫流感症狀自我查檢表者請打(V)
		月 日	月 日	月 日	月 日	月 日	
01							
02							
03							
04							
05							
06							
07							
08							
09							
10							
11							
12							
13							
14							
15							
16							
17							
18							
19							
20							
21							
22							
23							
24							
25							
26							
27							
28							

導師簽名：\_\_\_\_\_

新北市樹林區柑園國小因應「嚴重特殊傳染性肺炎」體溫監測表（川堂用）

序號	姓名	日期					需填寫流感症狀自我查檢表者請打(V)
		月 日	月 日	月 日	月 日	月 日	
01							
02							
03							
04							
05							
06							
07							
08							
09							
10							
11							
12							
13							
14							
15							
16							
17							
18							
19							
20							
21							
22							
23							
24							
25							
26							
27							
28							

新北市樹林區柑園國小因應「嚴重特殊傳染性肺炎」體溫異常者監測表（健康中心用）

序號	班級	座號	姓名	日期	體溫	處理情形	後續追蹤情形
01							
02							
03							
04							
05							
06							
07							
08							
09							
10							
11							
12							
13							
14							
15							
16							
17							
18							

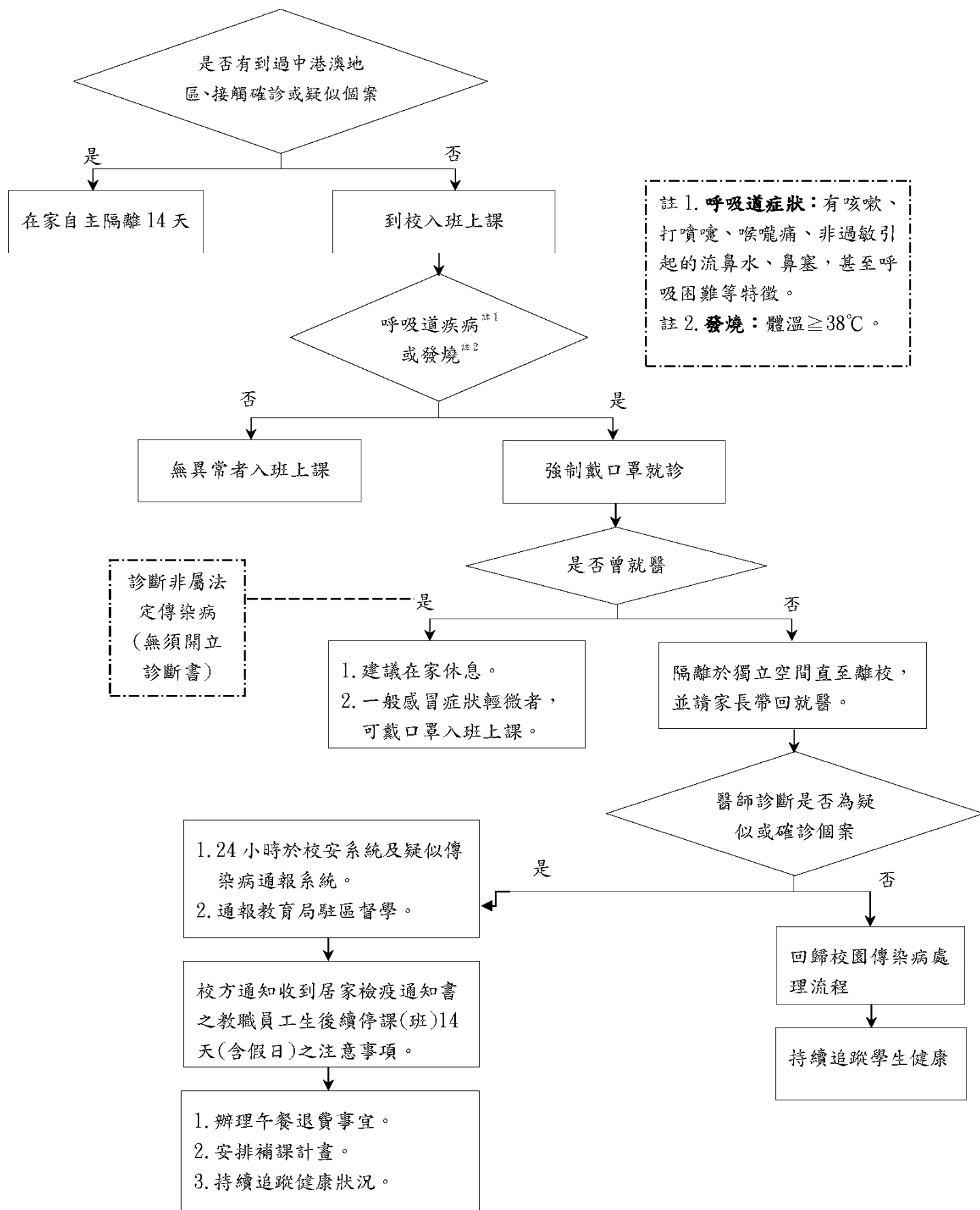
新北市樹林區柑園國小因應「嚴重特殊傳染性肺炎」防疫整備工作一覽表

02/24 開學前整備工作	
工作內容	負責單位
1、於教師晨會宣達防疫工作整備、防疫工作演練步驟，並於會後至中央穿堂進行實際防疫演練	學務主任
2、班級配發額溫槍（每 2 班共用一支）、酒精瓶（含保管酒精瓶教師名單、學生專車）、漂白水，並說明酒精配發、保管原則與使用方式	衛生組
3、說明口罩使用與發給時機	護理師
4、各班於 02/24 先行以漂白水於班級消毒一次，以因應開學，並確認防疫物資之領取時間以及數量	導師
5、教職員需於每日上午 09：30 前回報體溫（校務行政系統—校內填報）	全體教師
防疫演練重點	
1、額溫槍使用方式	護理師
2、學生動線規劃	生教組
3、搭乘專車學生以酒精消毒再上車，下車後直接進入校園量測體溫	生教組
3、體溫正常以圓點貼一律貼於左胸前，進教室後班級導師發現未有貼紙之學生進行補測	衛生組
4、發現體溫異常學生處理流程	全體
5、於班級發現體溫異常學生處理流程	全體
02/25 開學後	
1、中央穿堂進行體溫測量後學生入班	輪值教師
2、清點班級學生人數，未到校者準備進行聯繫	導師
3、配合教育局政策取消開學典禮，於班級進行學生防疫宣導、友善校園宣導（簡報由學務處提供電子檔）	導師
4、放學前於班級內再次測量體溫，請學生登記於聯絡簿，並完成登記表	導師
5、每日要求學生於上學前在家量測體溫並登記於聯絡簿上。	導師
其他聯繫事項	
1、落實生病不上班、學，除自主健康管控外，學校持續追蹤病況。	
2、本學期兒童朝會於操場開放空間舉行，生生間距再拉大，遇雨則於走廊實施。	
3、盡量避免實施大型密閉空間集會、宣講。	
4、若無確診案例，跑班教學（科任課、課後班、課後社團…等需學生移動至不同教室的課程活動）照常實施。	



### 新北市各級學校嚴重特殊傳染性肺炎監控處理流程

中華民國 109 年 2 月 5 日新北教體衛字第 109172825 號函



## 新北市政府教育局因應嚴重特殊傳染性肺炎防疫作業 Q&amp;A

1090205 訂定

序號	對應處室	問題	業務科說明回復	教育局連絡窗口
1	教、學、輔	各教育階段畢業典禮辦理日期區間(含市長獎期程)該訂定何時?	預計各教育階段畢業典禮辦理日期延後 2 周。 各階段延後兩周為原則，將另邀集校長、教師團體與家長團體討論。	<b>小教科：</b> 蘇柏宇專員 分機 2742 <b>中教科：</b> 國中部分：徐巧玲輔導員 分機 2670 高中職部分：楊耀焜輔導員 分機 2663 <b>技職科：</b> 盧柏安專員 分機 2738
2	教、學、輔	疫情流行期間，學校是否可帶學生出國交流?	疫情期間請各校暫停赴中港澳(含過境中港澳)之交流及參賽活動。如欲前往非主要疫區或尚未有確診病例之國家交流，請學校先行評估，如欲取消或延後辦理，請函報本局核備。	<b>新住民文教輔導科：</b> 朱睿潔科員 分機 2583
3	教、學	新北國中技藝競賽時間是否延期?	國中技藝競賽配合開學日延後將調整至 2 月底至 3 月初，詳細競賽時間俟與學校討論後另以正式公文函知各校，以維學生後續報考專業群科特色招生之權益。	<b>技職科：</b> 陳秀敏輔導員 分機 2728
4	教、輔	倘因學校配合勞動部辦理證照考試日期，申請本局證能合一證照班經費於 2/25 開學日前辦理證照班，是否可維持辦理?	本案因配合勞動部全國一致性考試日期，請學校做好萬全的防疫措施再報局核備。	<b>技職科：</b> 盧柏安專員 分機 2738
5	教、輔	取消跑班現行於學校現場有執行困難。	調整現行計畫，依疫情指揮中心建議，當學校出現確診個案時，再取消跑班方式授課。	<b>小教科：</b> 蘇柏宇專員 分機 2742 <b>中教科：</b> 國中部分： 徐巧玲輔導員分機 2670 高中職部分：

				楊耀焜輔導員 分機 2663 技職科： 盧柏安專員 分機 2738 特教科： 池柏勳專員 分機 2681
6	教、輔	已安排暑期大專院校團隊或公務營隊是否延期？	有關暑假營隊及活動部分將依暑假起迄時間 7 月 15 日開始規劃。	特教科： 池柏勳專員 分機 2681
7	教、輔	原已辦理寒假課後照顧班之國小(共 37 校)，若停止辦理後家長仍有照顧需求，如何因應？	本局將研議授權各校針對弱勢學童家庭專案開班事宜。	小教科： 蘇柏宇專員 分機 2742
8	教、輔	1. 國小寒假課後照顧停辦後，因退費導致緩衝日 2/3 教師鐘點費不足。 2. 承上，課後照顧弱勢補助是否繳回問題？	1. 教師鐘點費不足一節，將先請學校於現有經費中支應，本局將與中央爭取經費不足款。 2. 有關弱勢補助是否收回一節，如有賸餘款項，將於年底依公文內容辦理繳回。	小教科： 蘇柏宇專員 分機 2742
9	教、人事	7 月 1 日退休老師 7 月 1 日-7 月 15 日之職代處理方式？	年改過渡期已過，現無大批 6 月 30 日退休教師，至個別專案退休教師所遺課務，併各階段別課務代理方式處理。	人事室： 鄧素雅專員 分機 2704
10	教、人事	請防疫照顧假之人員，是否扣薪問題？	防疫照顧假是另外創設的假別，至是否給薪，研議中。	人事室： 鄧素雅專員 分機 2704
11	教、人事	教職員 2 月 11 日至 2 月 24 日可以出國嗎？	2 月 1 日後避免前往中港澳，含其他國家由中港澳轉機，特殊情況請與學校報備。	人事室： 鄧素雅專員 分機 2704
12	教、人事	教師如已先預付旅行社保證金於 7 月初出國旅遊，可由教師請事假或補休課務自理方式出國？	除基於五倫及人道立場，或無課務期間有正當事由，經學校同意者外，學期中原則不得出國。	人事室： 鄧素雅專員 分機 2704
13	教、人事	寒暑假彈性上班也	寒假延長，依彈性上班規定，	人事室：

		要配合修改？	配合修改全天班及彈班時間。	鄧素雅專員 分機 2704
14	學、輔	針對國中九年級學生已報名參加職探育樂營，因涉及報考專業群科特色招生加分機制，是否有調整辦理時間的機制？	本局刻調查國中寒假職探育樂營錄取名單，為避免影響國中九年級學生報考特招加分權益，將協調學校端調整營隊時間至開學後周末辦理，以確保學生加分權益。	<b>技職科：</b> 盧柏安專員 分機 2738
15	學、輔	原定 3/10 市長接見技藝競賽金手的時間是否會延期？	俟與承辦學校討論後另案函知各校辦理。	<b>技職科：</b> 陳秀敏輔導員 分機 2728
16	學、輔	社區大學及樂齡學習中心是否須延後開學？	本市樂齡學習中心及社區大學春季班課程統一於 3 月份開課。	<b>社教科：</b> 社區大學：林育滢 科員 分機 2599 樂齡中心：黃嬭怡 科員 分機 2592
17	學、輔	社區大學及樂齡學習中心可否強制學員戴口罩？	學員如有呼吸道症狀者應配戴口罩，並落實生病不上班不上課。	<b>社教科：</b> 社區大學：林育滢 科員 分機 2599 樂齡中心：黃嬭怡 科員 分機 2592
18	學、輔	家人從中港澳返回，社區大學及樂齡學習中心學員可否到班？	請加強宣導如學員有親屬經由中港澳入境（包括由各國家經中港澳轉機），入班者建議戴口罩，並留意及觀察學員身體狀況，如體溫異常請回家自主管理。	<b>社教科：</b> 社區大學：林育滢 科員 分機 2599 樂齡中心：黃嬭怡 科員 分機 2592
19	學、總	3/10 國中海洋教育创客播臺賽領隊會議，是否照常舉行？	本活動之領隊會議及比賽日期均延期辦理，延後時間另以公文函知。	<b>工環科：</b> 江穎懿小姐 分機 2631
20	教	有關各級學校長期代理老師聘約和上班日期是否異動？若無異動，如何解決七月前二週有班級沒有教師上課的情況？若聘期改變，是否得重新簽約？原	有關長期代理老師聘約相關因應方案說明如下： 1. 一學年約者：聘約延長至 7/15，上班日期依修改後之學校行事曆辦理。 2. 新學期半年約者： (1) 尚未簽聘約者：聘約自 2/21(五)起至 7/15 止，上班日期依修改後之學校行事曆辦理。	<b>小教科：</b> 蘇柏宇專員 分機 2742 <b>中教科：</b> 國中部分： 徐巧玲輔導員 分機 2670 高中職部分： 楊耀焜輔導員 分機 2663

		薪資不足額是否加簽？局端是否會向外聘教師統一說明？	(2) 已簽聘約者：自原起聘日起，延長聘約至 7/15 止。 3. 部款加置教師會由合理員額經費補足，另編制內及市款加置教師由各校用人費用支應，如有不足會由本局統一補足 4. 長期代理教師聘期增加 2 週費用，本局將另向教育部申請。	
21	教	請問高中職暨國中小校長會議是否會延後或停辦？	新北市高中職暨國中小 108 學年度第二學期校長會議停辦，不另行召開，宣導資料將隨公文以電子化方式提供各校。	<b>小教科：</b> 蘇柏宇專員 分機 2742 <b>中教科：</b> 國中部分： 徐巧玲輔導員 分機 2670 高中職部分： 楊耀焜輔導員 分機 2663
22	教	國中小家長已經訂好 7/1-7/15 間之機票全家出遊，學生期末定期評量如何調整？	1. 請校方另行安排期末定期評量之補考。 2. 依據「新北市國民小學及國民中學學生成績評量補充規定」第 9 條規定： 「學校學生於領域學習課程、彈性學習課程定期評量時，因故不能參加，經學校核准給假者，於銷後得補行評量，其成績以實得分數計算為原則。但無故缺考者，不得補行評量，該缺考領域學習課程、彈性學習課程定期評量成績以零分計算。」 3. 依上，各國中小學校可依前開規定，本權責對原已安排出國之學生，辦理補考及成績計算相關事宜。 4. 另 7/1-7/14 為正式學習期間，也建請學生及家長	<b>小教科：</b> 蘇柏宇專員 分機 2742 <b>中教科：</b> 徐巧玲輔導員 分機 2670

			考量學習期間，適度調整出遊時間。	
23	教	請問國小教師甄選期程是否改期？	1. 成人之甄選原則上依期進行，惟須做好防疫措施。 2. 因本市教師甄選皆提早於5-6月份辦理，加上開學日延後不影響甄選辦理，爰不改期。甄選期間將提前做好防疫工作準備事宜。	小教科： 蘇柏宇專員 分機 2742
24	教	國小新生報到日期與常態編班日期是否有調整？	依原期程辦理，國小新生報到日期與常態編班日期並未因開學延後而調整。	小教科： 蘇柏宇專員 分機 2742
25	教	請問國小各校課程計畫撰寫備查期程是否延後？	暫定順延至 7/24 前完成。	小教科： 蘇柏宇專員 分機 2742
26	教	請問國小英語讀者劇場是否延後？	區賽與市賽時間原則上維持原日期，惟因應開學日延後，為使學校有時間挑選合適之參賽隊伍，報名時間將延後至 109 年 2 月 25 日-3 月 2 日。	小教科： 蘇柏宇專員 分機 2742
27	教	行事曆是否會重新發布？	有關延後開學日之公文，中央尚未發出，俟本局收到後儘速函發各校本市更新版行事曆。	小教科： 蘇柏宇專員 分機 2742
28	教	高中家長已經訂好 7/1-7/15 間之機票全家出遊，學生期末定期評量如何調整？	1. 依據「高級中等學校學生學習評量辦法」第 30 條規定：「學校依本辦法規定，自行訂定之學生學習評量補充規定，應經校務會議通過後實施。」 2. 依上，各高中職學校均依前開規定，訂定之學生學習評量補充規定，原已安排出國之學生得依前開補充規定，辦理補考相關事宜。	中教科： 楊耀焜輔導員 分機 2663

			3. 另 7/1-7/14 為正式學習期間，建請考量學生學習，適度調整出遊時間。	
29	教	請問國高中教師甄選日程是否改期？	本市高中教師甄選日程不變，國中部分將配合市內外介聘日程進行微調，初試及複試日期不變。甄選期間將提前做好防疫工作準備事宜。	<b>中教科：</b> 國中部分： 徐巧玲輔導員 分機 2670 高中職部分： 楊耀焜輔導員 分機 2663
30	教	下週起(2/3起)，學生將陸續回校補考，是否延後辦理？	1. 各校 109 年 2 月 3 日至 9 日原定之學生補考、重補修及銜接教育課程及轉學考等活動，亦延期辦理，並由各校防疫小組考量人力、學生人數、防疫物資整備進度等因素，另擇適當時間辦理。 2. 各校學生補考、重補修及銜接教育課程及轉學考順延之辦理日期，可逕至就讀學校網頁查詢或致電該校教務處洽詢。	<b>中教科：</b> 國中部分： 徐巧玲輔導員 分機 2670 高中職部分： 楊耀焜輔導員 分機 2663
31	教	國中新生報到日期與常態編班日期是否有調整？	因本市國中新生報到，需檢附國小畢業證書，若畢業典禮順延兩週，則預計新生報到日為 7/4(六)後，新生編班抽籤預計為 7/18(六)後，惟仍要視疫情蔓延程度，適時調整。	<b>中教科：</b> 國中部分： 徐巧玲輔導員 分機 2670
32	教	國中外師聘期請局裡確認得重新簽約包括原薪資不足額加簽。並向外師統一說明？	本市高國中外師聘約到期日期維持原訂之 7/31，故無延聘之影響。	<b>中教科：</b> 國中部分： 徐巧玲輔導員 分機 2670 高中職部分： 楊耀焜輔導員 分機 2663
33	教	9 年級畢業成績結算時間是否調整？	1. 往例 9 年級畢業成績結算在會考前，約 5 月中旬時間。 2. 本學年度因應武漢肺炎，已延後 2 星期開學，學期結束時間也延後 2 星期，	<b>中教科：</b> 國中部分： 徐巧玲輔導員 分機 2670 高中職部分： 楊耀焜輔導員 分機 2663

			爰考量學生之學習應持續不因會考中斷，建議9年級畢業成績結算時間亦延後2星期至6月上旬。	
34	教	基北免，優免等相關期程是否要調整？	教育部將於近日召開109學年度國中教育會考及全國高級中等學校與專科學校五年制適性入學重要日程表研商會議，研議是否調整會考及相關入學管道時程，本局俟教育部公告後，將維持或調整相關入學期程。	<b>中教科：</b> 國中部分： 徐巧玲輔導員 分機 2670 高中職部分： 楊耀焜輔導員 分機 2663
35	教	課程計畫備查期程是否調整？	高中課程計畫備查期程： 1. 宜蘭高中已於109/2/4(二)召開109學年度總體課程計畫第3次檢視結果會議，並研議相關期程，為此相關期程請學校留意本局公文俾利辦理後續相關事宜。 2. 另因應疫情發展，宜蘭高中暫定於2/17(一)~3/13(五)召開普通型高中課程計畫分區輔導會議。 國中課程計畫備查期程： 有關國中課程計畫審閱協作及備查期程，因應國中各校均晚2星期開學，因此各校繳交期限較去年均延後2星期。 第1階段書面審閱截止時間為109/5/8； 第2階段協作工作坊暫訂為109/6/12； 第3階段上傳網站備查截止時間調整為109/7/24，本計畫實施期程將另函公告。	<b>中教科：</b> 國中部分： 徐巧玲輔導員 分機 2670 高中職部分： 楊耀焜輔導員 分機 2663
36	教	國中英語各項競賽是否延後報名或調整比賽日期？	1. 有關英語競賽比賽期程，英語歌曲話劇競賽及英語繪本競賽由於舉辦時間為4、5月，故不受本次延後	<b>中教科：</b> 國中部分： 徐巧玲輔導員 分機 2670



			<p>開學影響；</p> <p>2. 英語演說及作文競賽原預定比賽時間為3月，比賽日期依東、中1、中2、西四區而有不同，後續將與各區承辦學校進一步討論，並由各區承辦學校(汐止國中、漳和國中、土城國中、淡水國中)協助發文通知各區學校有關比賽及報名事宜。</p>	
37	教	有關補校防疫措施及開課時間？	因補校係屬國中小正規教育，相關措施及開課期程與中小學方式一致。	<b>社教科：</b> 劉人慈科員 分機 2590
38	教	新住民語文課程授課時間是否調整？教學支援人員之聘期若改變，是否得重新簽約？	<p>1. 國小一年級及國中七年級之新住民語文課程屬於語文領域正式課程，課程照常進行，並配合108學年度第2學期行事曆調整授課日期。</p> <p>2. 教學支援人員原聘約之聘期請配合學校實際授課日期，重新簽約。</p> <p>3. 本局另補助學校開設國小二年級至六年級及國中八、九年級新住民語文課程，請學校視開班模式及學生情形彈性調整授課方式。</p>	<b>新住民文教輔導科：</b> 朱睿潔科員 分機 2583
39	教	新住民語文教學支援人員之聘期是否延長？	因應本學期延後開學，請學校延長新住民語文教學支援工作人員之聘期。	<b>新住民文教輔導科：</b> 朱睿潔科員 分機 2583
40	教	108學年度中小學科學展覽會各項日期是否順延2週？	<p>1. 報名時間調整為2/21(五)上午8時起至3/16(一)下午5時止。</p> <p>2. 各校「科展作品件數」線上填報日期調整為3/17(二)至3/24(二)。</p> <p>3. 其餘期程(如：初審、領隊會議、布展及複審等)</p>	<b>教資科：</b> 許瑜紋專員 分機 8434

			暫不調整，後續視全國賽時間評估調整。	
41	教	109 年度新北市國中小學生 SCRATCH 程式設計競賽報名日期是否延長？	<ol style="list-style-type: none"> <li>1. 初賽作品上傳時間調整為 1/20(一)上午 8 時起至 2/26(三)下午 5 時止。</li> <li>2. 初賽成績公布時間延至 3/6(五)前。</li> <li>3. 複賽時間暫不更動，仍為 3/11(三)，後續視全國賽時間評估調整。</li> </ol>	<b>教資料：</b> 許瑜紋專員 分機 8434
42	教	教育局有相關數位學習教材或平台？	請各校以校務行政系統帳密登入「 <a href="https://pts.ntpc.edu.tw/">新北市親師生平台 (https://pts.ntpc.edu.tw/)</a> 」，相關應用平台資源簡列如下： <ol style="list-style-type: none"> <li>一、初階入門(利用現有影片簡易操作觀看) <ol style="list-style-type: none"> <li>(一)學習吧(Learnmode)</li> <li>(二)酷課雲</li> </ol> </li> <li>二、進階資源(組班進行線上互動教學或直錄播) <ol style="list-style-type: none"> <li>(一)均一教育平台</li> <li>(二)PaGamo 平台</li> <li>(三)教育部因材網</li> <li>(四)Google classroom</li> <li>(五)微軟 Office365</li> <li>(六)one know 虛擬教室</li> <li>(七)直錄播平台或視訊會議方式(Google Hangouts Meet、Office 365 Microsoft Teams、Zoom 均可選擇使用)</li> </ol> </li> </ol>	<b>教資料：</b> 許瑜紋專員 分機 8434
43	教	108 學年度下學期高中職及國中小校務評鑑資料上傳時間及實地訪評時間	<ol style="list-style-type: none"> <li>1. 校務評鑑資料上傳時間延後至 2/27(四)18 時止。</li> <li>2. 實地訪評時間原則不調整，如有特殊情況另案處</li> </ol>	<b>教資料：</b> 許瑜紋專員 分機 8434

		可否延後？	理。	
44	學	護理師甄選期程(原定3/15承辦複試),是否改期？	成人甄選原則上依期進行,惟須做好防疫措施。	<b>體教科：</b> 姜聿恬科員 分機 2700
45	學	全國田徑賽(2/16)、市中、小運,是否會延期、改期？	因全中運如期辦理,市中運取消開閉幕,其他賽程如期辦理,若校隊需練習,請務必掌握以下狀況: 1. 於戶外練習。 2. 請做好相關防疫措施,無發燒、呼吸道等症狀學生才能參與練習。 3. 需經家長同意。	<b>體教科：</b> 謝孟儒科員 分機 2635
46	學	關於防疫物資,教育局有無專款補助?是否可協助解決買不到問題?	本科正在調查各校防疫物資數量,如有取得物資將進行統一調度處理。	<b>體教科：</b> 楊佩霖小姐 分機 2779
47	學	建議防疫經費補助納入私校	中央防疫物資會分配給私校,本局防疫經費以補助公立學校為主,惟本局會俟情況予以協助。	<b>體教科：</b> 姜聿恬科員 分機 2700
48	學	寒假弱勢早餐券問題? 寒假延長後,低收入戶學生午餐午餐券只發到2月10日止,如何補發給學生?	請以原配發至學校之早餐券先行提供予到校上課學生。超商將於2月7日前配送學校到校,再由學校行政人員通知家長到校領取。	<b>體教科：</b> 李妍儀小姐 分機 2643
49	學	營養午餐等採購合約僅到6月30日,後續如何處理?	請依本局109年2月5日新北教體衛字第1090185222號函辦理。	<b>體教科：</b> 郭紫珊營養師 分機 2778
50	學	可否提供學校防疫指引,如是否要強制戴口罩上課?學校在什麼時機點才提供學生口罩?	本局依照中央指示建議出入群聚場所配戴口罩,遵守衛生禮節,針對健康學童並未有強制性,惟有發燒或呼吸道症狀等應盡速就醫,並配戴口罩。	<b>體教科：</b> 姜聿恬科員 分機 2700

51	學	全國學生表演藝術類競賽(音樂、舞蹈、戲劇、歌謠)因應措施。	教育部訂於2月5日召開會議研商，俟確認後再行轉知。	<b>社教科：</b> 音樂比賽： 曾怡萍輔導員 分機 2649 舞蹈比賽： 劉人慈科員 分機 2590 戲劇比賽： 郭家伶科員 分機 2589
52	學	品德教育聯絡簿日期是否會不夠用，如何補足？	本局將發文告知各校，從2月25日開始填寫使用，學期末延後兩週的部分，到7月時再回過頭來寫前兩週的欄位。	<b>特教科：</b> 池柏勳專員 分機 2681
53	學	關於2-3月份畢業旅行或校外教學，是否停辦？	因牽涉到採購案，需再研議。 有關各校反應2-3月份因新型冠狀病毒防疫是否繼續辦理校外教學(含畢業旅行)案，因本市校外教學(含畢業旅行)仍以國內旅遊為主，國內旅遊未如國外旅遊有旅遊警示機制。考量因各校校外教學規劃及辦理方式、契約訂定內容等皆不同，本局將彈性授權各校評估如期辦理、延辦或停辦與否，倘評估停辦，退費機制回到學校依契約進行；如評估續辦校外教學(含畢業旅行)者，鑒於目前2-3月份仍是防疫高峰期，請各校做好相關防疫措施。	<b>特教科：</b> 池柏勳專員 分機 2681
54	學	每學期開學校各校自主辦理防災演練，是否照常辦理？	是，照常辦理。防災演練時間為各校自行安排訂定，且演練可以有很多種形式，各校可自行調整腳本辦理，或僅於教室內辦理地震就地掩蔽作業，但是演練日期仍請學校公布於學校網站行事	<b>工環科：</b> 江穎懿小姐 分機 2631

			曆，讓師生及家長均知悉演練日期。	
55	總	校園開放是否照常辦理？	<ol style="list-style-type: none"> <li>1. 校園開放如常。</li> <li>2. 校園開放若屬開放空間，請做好相關防疫措施，定期進行環境消毒工作。</li> <li>3. 校園開放若屬室內空間，建議暫停借用。</li> </ol>	<b>體教科：</b> 姜聿恬科員 分機 2700
56	總	勞務委外人員薪資給付如何處理？	學校工友出缺因採「遇缺不補」原則，本局補助學校勞務委外業務費，非人事費，經費使用為完成工項、驗收合格後即可依約付款，故應不涉及薪資給付問題。	<b>秘書室：</b> 張麗慧編審 分機 2826
57	總	2/6、7 在興南國小辦理的環境教育人員認證展延研習是否照常舉行？	是，照常舉行。請參與學員自備口罩，若身體不適需請假者，請來電告知，電話：(02)26100305 分機 330 陳柏任輔導員。	<b>工環科：</b> 陳柏任輔導員 26100305 分機 330
58	總	3/20 教育局環境教育 4 小時研習(烏來場)是否照常舉行？	是，照常舉行。上午為戶外研習、下午的室內研習和在遊覽車上請參與學員自備口罩，若身體不適要請假者，請來電告知，電話：(02)26100305 分機 330 陳柏任輔導員。	<b>工環科：</b> 陳柏任輔導員 26100305 分機 330
59	輔	針對建教合作班上課方式問題？	<p>教育部國教署 2/3 已召開會議針對輪調式建教合作班因應如下：</p> <ol style="list-style-type: none"> <li>1. 在校建教生(含僑生)即日起先停課，俟國教署近日內公告處理原則再配合辦理後續補課事宜。</li> <li>2. 在廠建教生(含僑生)在廠學生仍繼續接受職業訓練，不受影響。</li> </ol>	<b>技職科：</b> 盧柏安專員 分機 2738
60	輔	原定 3/28 新北市教	考量博覽會辦理地點在市民	<b>技職科：</b>

		育博覽會時間是否會再調整？	廣場，目前維持原時間辦理，活動進行時將依據防疫措施進行準備。	盧柏安專員 分機 2738
61	輔	原訂 2/25 辦理職場英語體驗營活動因遇到開學日，是否會延期？	已協調科大將針對 108 學年度第二學期職場英語體驗營調整辦理時段。	技職科： 盧柏安專員 分機 2738
62	輔	延後開學後，家長日是否照常辦理？	本次家長日屬於 108 學年度第二學期家長日，本局考量各校平日都有進行親師之間的溝通管道，本次授權學校家長日得以書面宣達方式代替辦理。	特教科： 池柏勳專員 分機 2681
63	幼	因應開學日順延，原局端表定的各項行事期程(招生、畢業時程...)後續因應為何？	公立幼兒園畢業典禮配合小教科公布之調整後畢業典禮辦理日期區間辦理。	幼教科： 陳怜菁科員 分機 2896
64	幼	原代理教保服務人員、代理廚工甄選起聘日為開學前一日，是否同步順延？若順延，現已公告之各代理簡章，局端建議的處理方式為何？	一、有關公立幼兒園 108 學年度第 2 學期代理契約進用人員代理聘期及勞動契約部分，回復如下： (一)尚未簽訂勞動契約者：聘期自 2/24(一)起至 7/15 止。 (二)已簽訂勞動契約者：自原起聘日起，延長聘期至 7/15 止。 (三)倘已公告代理簡章且已招聘，但尚未簽訂勞動契約者：請各校(園)與代理人員召開勞資協調會議，會議記錄經雙方簽名後，併同勞動契約雙方各留存 1 份。 二、有關公立幼兒園代理教師(含學前特教教師)部分，	幼教科： 陳怜菁科員 分機 2896

			<p>回覆如下：</p> <p>(一)一學年約者：聘約延長至 7/15。</p> <p>(二)新學期半年約者：</p> <p>1. 尚未簽聘約者：聘約自 2/21(五)起至 7/15 止。</p> <p>2. 已簽聘約者：自原起聘日起，延長聘期至 7/15 止。</p>	
65	幼	本園有一名一年長代的教師及一名代理廚工，簽約的日期皆到 6/30，請問需要重簽合約的日期嗎？	請與代理人召開勞資協上會議，紀錄經雙方簽名後，於原簽訂之勞動契約上簽名，雙方蓋章，併同會議紀錄雙方各留存 1 份。	<b>幼教科：</b> 陳怜菁科員 分機 2896
66	幼	若公立幼兒園教保員與需上班之教職員工請防疫照顧假是否扣薪？還是給薪？	俟研議後另行公布。	<b>幼教科：</b> 陳怜菁科員 分機 2896
67	幼	暑托 6-8 週有困難，因有備課日及開學。	109 暑假縮短 2 周(僅 6 周+3 天)，今年開辦時間同步縮短至 4-6 周。	<b>幼教科：</b> 陳怜菁科員 分機 2896
68	幼	109 年寒假課後留園相關文件，原預定 109 年 2 月 20 日前送件，請問送件日期是否會延後？	原 2 月 20 日為收件截止日，因應期程修改增加各校(園)行政作業時間，延後至 2 月 27 日前繳件，另可自行調整攤位之經費概算表已上傳至幼兒教育資源網，有需要者可加以利用。	<b>幼教科：</b> 陳怜菁科員 分機 2896
69	幼	請問寒假課後班已開課 2 天，現在停課，那 2 天的教師及助理員鐘點該怎麼處理呢？	有關 1 月份已開課後留園之經費，2 月 3 日起停辦，一般生依停辦日數比例退費；國教署補助、未滿 10 人經費、鐘點費依實際開辦日數申請及支應(辦 2 天就申請 2 天、支 2 天的錢)。如有彈性收托情形，則參加者不予	<b>幼教科：</b> 陳怜菁科員 分機 2896

			退費，彈性人力亦可支領鐘點費。	
70	幼	寒假課後留園可以補助學校餐點費嗎？	寒假課後留園經費優先支用人員鐘點費及餐點費，仍有不足者檢附經費收支狀況，另專案報局申請不足款項。	<b>幼教科：</b> 陳伶俐科員 分機 2896
71	幼	寒假課後已上 2 天，國教署補助經費、幼生退費方式、教師鐘點費該如何處理？	有關 1 月份已開課後留園之經費，2 月 3 日起停辦，一般生依停辦日數比例退費；國教署補助、未滿 10 人經費、鐘點費依實際開辦日數申請及支應(辦 2 天就申請 2 天、支 2 天的錢)。如有彈性收托情形，則參加者不予退費，彈性人力亦可支領鐘點費。	<b>幼教科：</b> 陳伶俐科員 分機 2896
72	其他	補習班及課後照顧中心可否強制學生戴口罩？	1. 學生如有呼吸道症狀者應配戴口罩，並落實生病不上課。 2. 補習班、課照中心「不得強制」要求學生上課戴口罩，以免影響學生上課權益。	<b>社教科：</b> 補習班部分： 廖盈琦小姐 分機 2795 徐蓉翎辦事員 分機 2594 課後照顧服務中心： 陳俊詠先生 分機 2793
73	其他	家人從中港澳返回，補習班及課後照顧中心學生可否到班？	請加強宣導如學生有親屬經由中港澳入境(包括由各國家經中港澳轉機)，入班者建議戴口罩，並留意及觀察學生身體狀況，如體溫異常或有呼吸道症狀，請家長帶回自主管理。	<b>社教科：</b> 補習班部分： 廖盈琦小姐 分機 2795 徐蓉翎辦事員 分機 2594 課後照顧服務中心： 陳俊詠先生 分機 2793
74	其他	補習班及課後照顧服務中心停課與否及後續退費問題？	1. 補習班及課後照顧服務中心停止與否，應回歸符應家長照顧需求。 2. 家長可視學生身體狀況及照護需求，選擇在家自行照顧，各補習班及課後照顧服務中心將依退費標準予以退費。	<b>社教科：</b> 補習班部分： 廖盈琦小姐 分機 2795 徐蓉翎辦事員 分機 2594 課後照顧服務中心： 陳俊詠先生 分機 2793
75	其他	補習班及課照服務中心無法安排區隔	多數補習班及課照中心未有區隔生病學生及教職員工之	<b>社教科：</b>



		空間。	空間，倘有疑似病況盡速請家長帶離回家。	補習班部分： 廖盈琦小姐 分機 2795 徐蓉翎辦事員 分機 2594 課後照顧服務中心： 陳俊詠先生 分機 2793
76	其他	補習班及課照服務中心防疫物資買不到。	已向教育部反映研議。	<b>社教科：</b> 補習班部分： 廖盈琦小姐 分機 2795 徐蓉翎辦事員 分機 2594 課後照顧服務中心： 陳俊詠先生 分機 2793